

BRIGHTLANDS
CAMPUS GREENPORT VENLO



Knowledge crossing borders



Van links naar rechts:

René Kurvers (Business Development, rene.kurvers@brightlands.com)

Elle Janssen (Business Development, elle.janssen@brightlands.com)

Esther Gootzen (Secretariaat, esther.gootzen@brightlands.com)

Jella Theeuwen (Business Development, jella.theeuwen@brightlands.com)

Niels Visschers (Business Development, niels.visschers@brightlands.com)

Saskia Goetgeluk (Directie, saskia.goetgeluk@brightlands.com)

Iseli de Waard (R&D Programma, iseli.dewaard@brightlands.com)

Henriëtte Noten (Community Development, henriette.noten@brightlands.com)

Liesbeth Litjens (Strategy & Finance, liesbeth.litjens@brightlands.com)

Niet op de foto:

Kim Janssen (Marketing & Communicatie Management, kim.janssen@brightlands.com)

Fast Forward ...

Sinds 2017 is het voormalige Floriadeterrein de formele thuisbasis voor Brightlands Campus Greenport Venlo. De jonge campus heeft de afgelopen jaren een stormachtige groei doorgemaakt met de ontwikkeling van haar community, toestroom van bewoners en de start van verschillende innovatie- en onderzoeksinitiatieven.

Op de Venlose campus, een tastbaar en herkenbaar punt in de regio, storten mkb-ers, start-ups, wetenschappers en studenten zich fanatiek op innovaties op het gebied van Gezonde en Veilige Voeding, Future Farming en Biocircular Economy. Benieuwd wat de campus voor jou kan betekenen? Je leest het op pagina 4. Bij Brightlands in Venlo verenigen we de kracht van de regio met moderne onderzoeksfaciliteiten voor business development, onderzoek, onderwijs en ontmoeting. We zijn een van de vier Brightlands campussen in Limburg. Op elke Brightlands sturen telkens drie aandeelhouders vanuit onderwijs en onderzoek (Maastricht University, UM), overheid (provincie Limburg) en bedrijfsleven de campus aan. Op pagina 6 maak je kennis met de aandeelhouders, BASF, UM en provincie Limburg.

Op pagina 14 gaan vier generaties met elkaar in gesprek over voeding en gezondheid. Wat zijn de verschillen? Hoe kijkt een babyboomer naar voedsel? En hoe ziet een Millennial of Generatie Z de toekomst van ons eten? We groeien als campus flink. Iedere maand krijgen we er nieuwe bewoners bij: van start-ups tot aan gevestigde bedrijven en onderzoeksinstellingen. Benieuwd wie er een sleutel van de campus hebben? Maak kennis met onze bewoners op pagina 8.

In 2020 blijven we als campus doorgroeien. Villa Flora en Innovatoren zitten bijna vol. Daarom openen we in 2021 BrightWorks (werkplaatsen) en BrightHouse (kantoren en laboratoria). We staan als jonge campus nog in de kinderschoenen. René Buck is expert op het gebied van campus-ontwikkeling en op pagina 3 vertelt hij meer over de succesfactoren voor een goed draaiende campus.

Maak in deze krant kennis met de campus in vogelvlucht: op weg naar groei en verder ontwikkeling!



Saskia Goetgeluk

Directeur Brightlands Campus Greenport Venlo



Brightlands Campus Greenport Venlo

St Jansweg 20
gebouw Villa Flora
5928 RC Venlo
info.greenportvenlo@brightlands.com
+31 77 850 33 61

www.brightlands.com

Colofon

Dit is een uitgave van Brightlands Campus Greenport Venlo, januari 2020

Redactie Brightlands Campus Greenport Venlo **Tekst** Lise Schregardus, Jac Buchholz

Illustratie cover Cyprian Koscielniak **Fotografie** Luidspreker, Zebra Fotostudio's, Beeldbank Brightlands

Ontwerp Luidspreker, Venlo **Drukwerk** Weemen



Deze uitgave is gedrukt op papier gemaakt van landbouwafval.

René Buck

‘Niet alles is een campus, ook al is het hip’

Een campus betekent letterlijk ‘open ruimte’ of ‘veld’. In het Nederlands wordt het vooral gebruikt als aanduiding voor een universiteitsterrein met woningen en voorzieningen voor docenten en studenten. Maar wat is Brightlands Campus Greenport Venlo eigenlijk: een campus of bedrijventerrein? Of toch een onderzoekscentrum met laboratoria?

De een na de andere campus opent zijn deuren: er zijn er nu zo'n 35 in Nederland. Ook Venlo heeft een eigen campus: Brightlands Campus Greenport Venlo. Geen klassieke campus, maar een innovatie-campus: een plek waar bedrijven en kennisinstellingen met elkaar samenwerken aan onderzoek naar en de ontwikkeling van nieuwe producten en processen.

‘De campus is eigenlijk de fysieke vertaling van gezamenlijke innovatie’, zegt René Buck, directeur van Buck Consultants International en expert op het gebied van campussen en scienceparken. ‘Met elkaar kun je sneller, beter, goedkoper en resultaatgericht aan innovatie werken.’

Hip

De campus is hip, maar alleen het opplakken van het label ‘campus’ is geen garantie voor succes. Volgens Buck is een aantal factoren essentieel om als campus succesvol te zijn.

1. Zijn er kennisbronnen aanwezig: een R&D centrum van een groot internationaal opererend bedrijf, universiteit of groot onderzoeksinstituut?
2. Zijn er gedeelde onderzoeks- en testfaciliteiten beschikbaar waar start-ups en mkb-bedrijven gebruik van kunnen maken?
3. Is er fysieke ruimte beschikbaar waar bedrijven zich kunnen vestigen?
4. Is er een open ecosysteem: werken bedrijven en kennisinstellingen met elkaar samen om tot innovatie, gezamenlijke productontwikkeling en uitwisseling van kennis te komen?

Buck: ‘Het opzetten van een succesvolle campus kost bloed, zweet en tranen. Of een campus echt meerwaarde kan creëren, is afhankelijk van de innovatiestrategie en mindset van bedrijven en onderzoeksinstellingen die er zich vestigen: ze moeten ook echt met elkaar willen samenwerken.’

Bouwen

Bij een campus gaat het om het bouwen van een community. Een campus moet (in tegenstelling tot een regulier bedrijventerrein) actief ontmoeting stimuleren en faciliteren, zodat bedrijven en kennisinstellingen samen synergie kunnen creëren en er mooie, nieuwe ideeën en concepten ontstaan. Buck: ‘Dit betekent dat een campus activiteiten in de vorm van bijeenkomsten en gezamenlijke onderzoekstrajecten moet organiseren die intensieve contacten tussen verschillende partijen en organisaties stimuleert.’

Drie jaar

Brightlands Campus Greenport Venlo is een nog jonge campus: slechts drie jaar oud en volop in ontwikkeling. Het aantal bedrijven en kennisinstellingen groeit snel. Innovatoren en Villa Flora zitten inmiddels vol en er komt een 3^e en 4^e gebouw bij waar bedrijven zich kunnen vestigen. Die fysieke vestiging op de campus is volgens Buck belangrijk, ondanks alle digitale mogelijkheden die er nu zijn. ‘Doordat je als bedrijven letterlijk naast elkaar op de campus zit, ontmoet en vind je elkaar snel. Je hoeft niet drie uur te rijden om elkaar te zien.’

Geen grenzen

Een campus is ook goed voor de ontwikkeling van een regio: uit onderzoek blijkt dat de werkgelegenheid in de gemeenten met een campus flink kan groeien. Dit maakt een regio ook aantrekkelijker voor bedrijven om er zich te vestigen, maar ook om er te werken, wonen en leven. Buck: ‘Wat er op een campus gebeurt heeft een positieve uitstraling, die verder gaat dan de campus zelf. Producten en technologie kennen, net als muziek en kunst, geen grenzen. De hele wereld kan profijt hebben van wat er op een campus aan succesvolle producten en processen ontwikkeld wordt.’

Mooie toekomst

De vaart zit er volgens Buck bij Brightlands Campus Greenport Venlo goed in. ‘Als ik kijk naar de succesfactoren, dan tikt de campus in Venlo de meesten aan. Een groeiend aantal bedrijven, gedeelde onderzoeksfaciliteiten, verschillende soorten onderwijs, gedegen onderzoek op thema's als voeding, gezondheid en technologie, activiteiten waar bedrijven en kennisinstellingen elkaar ontmoeten en een bruisende omgeving met leergierige mensen die willen participeren in de ontwikkelingen die er zijn. De voorwaarden voor een mooie toekomst voor Venlo zijn er.’



‘Met elkaar werken aan nieuwe producten en processen maakt de campus.’

René Buck



COME AND EXPERIENCE BRIGHTLANDS

Op Brightlands Campus Greenport Venlo werken bedrijven, kennisorganisaties, onderwijsinstellingen en de overheid samen aan innovaties op het gebied van Gezonde en Veilige Voeding, Future Farming en Biocircular Economy. Oftewel voedings-, hightech agro- en kringloopinnovatie.

Vier programma's met drie thema's

De Campus, deel uitmakend van een netwerk van vier Limburgse Brightlands-campussen, is opgericht om de regionale economie te versterken. Het stimuleren van open innovatie ten behoeve van kennisbehoud en -ontwikkeling in de regio is daarin een pijler, naast allerlei andere activiteiten. De campus bouwt daarbinnen aan een sterk ecosysteem dat bestaat uit diverse gevestigde of verbonden spelers zoals bedrijven, kennisinstellingen, onderzoeksfaciliteiten en dienstverleners.

Op deze campus, met een triple helix aandeelhouderschap vanuit Onderwijs/Onderzoek (Maastricht University), Bedrijfsleven (BASF Vegetables) en Overheid (provincie Limburg), staan drie innovatiethema's centraal: Gezonde en Veilige Voeding, Future Farming en Biocircular Economy; zowel vanuit plantaardig als dierlijk perspectief. Innovatieprocessen op de campus starten vanuit vraagsturing van (mkb) bedrijfsleven rondom de drie thema's én vanuit de wetenschap.

Vijf kernpunten van Brightlands Campus Greenport Venlo

- Gedreven door Sustainable Development Goals en land & tuinbouw, voeding en gezondheid transitie
- Excellent fundamenteel & toegepast onderzoek
- Talent & Community Development (incl. educatie)
- Geavanceerde, toegankelijke en unieke onderzoeksinfrastructuur
- Kennistransfer naar bedrijfsleven & ecosystemen

**Brightlands
Campus Greenport Venlo**
Gezonde en Veilige Voeding,
Future Farming en
Biocircular Economy

**Brightlands
Chemelot Campus**
Smart materials en duurzame
chemische productie

**Brightlands
Maastricht Health Campus**
Regeneratieve en precisie
medicatie en innovatieve
diagnostiek

**Brightlands
Smart Services Campus**
Data onderzoek en
smart services

Brightlands Campus Greenport Venlo faciliteert samenwerking door partijen met elkaar te verbinden en samenwerkingsverbanden te initiëren en coördineren. Van kleine projecten tot grote meerjarige onderzoeksprogramma's, van regionaal tot internationaal. Het gaat hier om samenwerking tussen bedrijven, vaak in combinatie met een onderzoeksinstituut of onderwijsinstelling. De campus werkt samen met regionale, nationale en internationale onderwijsinstellingen van mbo tot universitair niveau.

We werken op basis van vier programma's:

- **Kennisontwikkeling-programma.** Dit gebeurt onder meer door samenwerkingsverbanden op te zetten tussen bedrijfsleven en kennisinstellingen (publiek-private samenwerkingen (PPS'en), die kunnen doorgroeien naar instituten (manifeste kennisdrager). Daarnaast ontwikkelen de kennispartijen onderzoeksprogramma's op en rondom de Campus.
- **Waardecreatie-programma.** Het Business Development Programma richt zich op waarde creatie door kennis en kunde te valoriseren. Dit gebeurt onder meer door een omgeving te realiseren die gericht is op start-ups, aanstormend talent, spin-offs en mkb.
- **Ontwikkelen van voorzieningen.** Dit programma richt zich op gebouwen, infrastructuur, technologieplatforms en (shared) services van bijvoorbeeld onderzoeksfaciliteiten. Denk aan een lab, maar ook aan een Test & Taste Center
- **Ontwikkelen van talent en community.** Dit programma geeft richting aan de ontwikkeling van open innovatie in een sterk ecosysteem dat nieuw talent en boegbeelden bindt en ontwikkelt een community waarin onderwijs verankerd is.

**Toegepast onderzoek
met biomassa**



Co-Creation Lab



Urban Ponics



UM-HEFI Labs

70 organisaties

720 medewerkers

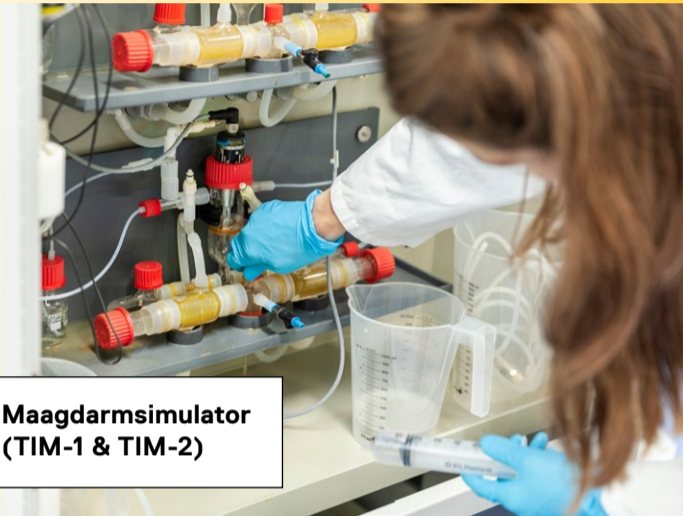
16 onderzoeksfaciliteiten

20 samenwerkingsverbanden

Brightbox



Maagdarmsimulator
(TIM-1 & TIM-2)



Proefvelden



Vergaderfaciliteiten



Moderne faciliteiten

Op Brightlands Campus Greenport Venlo zijn diverse faciliteiten aanwezig om innovatie te ondersteunen en je bedrijf te helpen groeien. Zowel bewoners van de campus als bezoekers kunnen gebruik maken van deze faciliteiten. De faciliteiten variëren van vergaderzalen, eventruimtes, kantoorruimtes, onderzoeksfaciliteiten en ondersteuning aan startende ondernemingen.

Onderzoeksfaciliteiten

- Chemisch analytisch laboratorium (Brightlabs)
- Groente & fruit verwerkingsinstallatie voor productinnovatie (Nutritional Concepts Lab)
- Smaakcentrum voor concept- en productontwikkeling (Test & Taste Center)
- Toegepast onderzoek met biomassa (Biotreatcenter)
- Expertisecentrum voor daglichtloze meerlagenteelt (Brightbox, Botany)
- Proefvelden & kassen (Bright5)
- Kookeducatie en product/concept-ontwikkeling voor en door jeugd (Kids University for Cooking,)
- Kookfaciliteiten (Co-Creatielab)
- Onderzoekslijn vertering en microbiologie in maagdarmsstelsel, inclusief maagdarmsimulator voor mens & dier (UM-HEFI)
- Onderzoekslijn voedingsinnovatie & gezondheid (UM-HEFI)
- Onderzoekslijn consumentengedrag in relatie tot voeding (UM-HEFI)
- Onderzoekslijn voedingswetgeving met onder andere etikettering & claims (UM HEFI, Food Claims Center)

Onderzoeksfaciliteiten in ontwikkeling

- Biotechnology, Seed & Crop engineering
- Engineering in Agriculture & Food Production

Ondersteuning startende ondernemingen

BL.INC is een programma voor ondernemers om ideeën en initiatieven te ontwikkelen tot een daadwerkelijke start-up en spin-off. Wil je meer weten over BL.INC? Neem dan contact op via +31 77 850 33 61 of mail naar info.greenportvenlo@brightlands.com

Community

Brightlands Campus Greenport Venlo is niet alleen een terrein waar organisaties zich kunnen vestigen. De campus is ook een omgeving voor ontmoeting, inspiratie en samenwerking. Een plek waar men kan afspreken met een bekende, maar ook nieuwe contacten kan leggen en talent kan ontmoeten. Samenwerking vindt plaats op allerlei gebieden, zo ook tussen studenten en ondernemers. GROW! 2020 is een evenement waar student en ondernemer kennis met elkaar kunnen uitwisselen. Voor de middelbare scholier zijn de profielwerkstukken bij verschillende ondernemers in ons ecosysteem een leuke optie om met elkaar in contact te komen. De open structuur van de Brightlands Campus biedt de mogelijkheid kennis te maken met de ontwikkelingen, innovaties en samenwerkingen die hier plaats vinden. Kom een keer kijken, drink een kop koffie en ervaar wat de campus te bieden heeft voor jou. De campus heet je van harte welkom!

Wil je niets missen van de ontwikkelingen op de Brightlands Campus?

Meld je aan voor de nieuwsbrief
www.brightlands.com/newsletter

Meld je aan voor de mobiele community app via
www.brightlands.com/bundeling

Heb je een innovatie of samenwerkingsvraag?

Neem contact op via +31 77 850 33 61 of mail naar info.greenportvenlo@brightlands.com

SAMEN KOM JE VERDER

Als je als ondernemer of wetenschapper iets innovatiefs wil ontwikkelen op het gebied van voeding en gezondheid, dan moet je in Venlo zijn. Hennepvezel als onkruidwering. Voeding die aansluit bij jouw DNA. Verticale tuinbouw. Voor Brightlands Campus Greenport Venlo is dit dagelijkse kost.

Op de campus in Venlo werken mkb-ers, start-ups, wetenschappers en studenten iedere dag samen aan innovaties op het gebied van Gezonde en Veilige Voeding, Future Farming en Biocircular Economy. De campus is onderdeel van Brightlands, een open innovatie community van vier campussen in Limburg waar wordt gewerkt aan duurzaamheid, gezondheid, digitalisering en voeding. Op elke locatie sturen drie aandeelhouders vanuit het onderwijs, de overheid en het bedrijfsleven de campus aan. Maak kennis met de aandeelhouders van de campus in Venlo: Maastricht University, BASF en provincie Limburg.



‘We zitten hier als universiteit op de perfecte plek.’

Nick Bos
Vice-President Maastricht University

‘Als universiteit hebben we drie taken: onderzoek, onderwijs en impact genereren. Dit doen we allemaal op de campus in Venlo, waar wetenschappers en onze studenten werken aan thema's als gezondheid, voeding en logistiek. De campus huisvest drie moderne laboratoria van het Centre for Healthy Eating & Food Innovation en het onderzoekscentrum Food Claims Centre Venlo. We zitten hier als universiteit op de perfecte plek met deze voorzieningen waar onderzoek en onderwijs rondom voeding, gezondheid en veiligheid onderzocht kan worden. We combineren alle aspecten van voeding met elkaar: van consumentengedrag tot aan EU-regelgeving op het gebied van voeding. Deze labs zijn niet alleen belangrijk voor studenten en onderzoekers, maar zeker ook voor bedrijven met kennis- en innovatievragen: zij kunnen hier binnenlopen met hun vraag. We zitten hier dicht op de markt. Studenten maken kennis met de bedrijven en andersom!’

Maastricht University is een internationale universiteit met ruim 18.000 studenten en 4.400 medewerkers. Op de Campus Venlo draait het om gezondheid, voeding en logistiek: van voedselinnovatie en de psychologie van eten tot logistieke optimalisatie.



‘Het voelt goed op Brightlands Campus Greenport Venlo.’

Jan van den Berg
Manager Strategic Alliance en Partnering
BASF Vegetable Seeds

‘We willen gezonde voeding aantrekkelijker maken voor de consument door nieuwe groenteconcepten te ontwikkelen. Dit kunnen we alleen voor elkaar krijgen door samen te werken met partners van binnen en buiten de sector. De campus met focus op gezonde voeding en duurzame teelttechnieken en de aanwezigheid van bedrijven en kennisinstellingen biedt voor ons unieke kansen op het gebied van research & development, co-creatie en het ontwikkelen van nieuwe product/markt combinaties. Het voelt goed op Brightlands Campus Greenport Venlo. We kunnen hier snel contact leggen met partners met wie we deze nieuwe concepten samen kunnen ontwikkelen: van telers tot aan retail. We zijn nu in gesprek met Maastricht University voor een samenwerking op het gebied van onderzoek. Dit jaar gaan we ook al concrete samenwerkingsverbanden aan rondom nieuwe groenteconcepten.’

BASF is een zaadveredelingsbedrijf dat hoogwaardige zaden en groenterassen ontwikkelt voor de professionele tuinbouw, die wereldwijd onder de merknaam Nunhems® verkocht worden. Meer dan 500 miljoen mensen eten dagelijks groenten geteeld van de zaden van BASF.



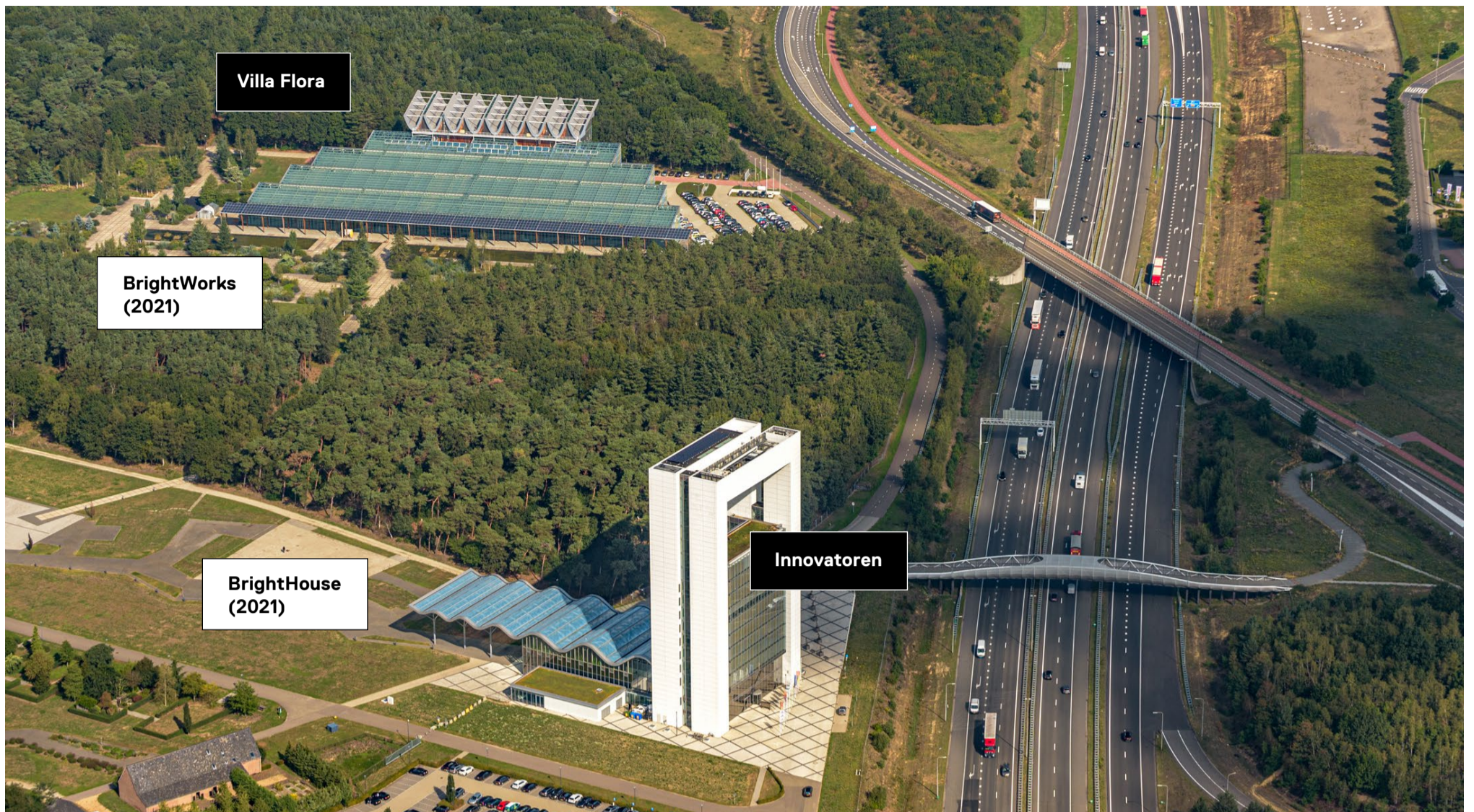
‘Place to be op gebied van Gezonde Voeding, Future Farming en Biocircular Economy.’

Hubert Mackus
Gedeputeerde Landbouw, Landschap en
Mobiliteit provincie Limburg

‘In 2017 hebben we samen met Maastricht University de campus in Venlo opgericht. We verbinden hier, net als op de andere drie campussen, de bedrijven met onderzoek en opleidingen. Zo leggen we met elkaar de basis voor een gezonde en vitale regio met een sterk mkb, goede opleidingen en voldoende arbeidskrachten. Een regio waarin je wil werken, wonen en leven. Sinds de oprichting is de campus flink gegroeid: de campus huisvest meer dan 70 ondernemers en instellingen en er werken ruim 650 mensen. Daarnaast zijn er zo'n 400 studenten bij onderzoek en ontwikkeling op de campus betrokken. Onze ambitie is om Brightlands Campus Greenport Venlo te laten uitgroeien tot de 'place to be' op het vlak van Gezonde en Veilige Voeding, Future Farming en Biocircular Economy.’

Provincie Limburg zet zich iedere dag in voor zijn meer dan 1,1 miljoen inwoners. De provincie werkt samen met het bedrijfsleven aan een sterke regionale economie.

FACILITEITEN



Volop in ontwikkeling

Op Brightlands Campus Greenport Venlo zijn diverse faciliteiten aanwezig om innovatie te ondersteunen en je bedrijf te helpen groeien. De Innovatoren en Villa Flora bieden tal van mogelijkheden voor jouw bedrijf. In 2021 komen er nog meer faciliteiten bij met de nieuwe gebouwen BrightHouse en BrightWorks.

Innovatoren en Villa Flora

Op het campusterrein wordt de kracht van de regio gebundeld, versterkt en verder uitgebouwd, door de ontwikkeling van state-of-art faciliteiten voor business development, fundamenteel en toegepast onderzoek, onderwijs en ontmoeting. Brightlands Campus Greenport Venlo: letterlijk en figuurlijk de proeftuin voor het voedsel van morgen.

Huisvesting van de huurders van de campus vindt plaats in Villa Flora, Innovatoren, tijdelijke kassen en op het buitenterrein. Deze bieden kantoorruimtes,

vergader ruimtes en tal van onderzoeksfaciliteiten waar gewerkt kan worden aan productinnovaties, zowel op het gebied van Gezonde en Veilige Voeding, Future Farming en Biocircular Economy. Aangezien de campus steeds meer gebruikers aantrekt wordt het beschikbare verhuurbaar vloeroppervlakte (VVO) snel schaars en is er door de komst van BrightHouse en BrightWorks weer meer beschikbare verhuurbare vloeroppervlakte (VVO).

BrightHouse

Het realiseren van een flexibel gebouw waarin huurders binnen verschillende vormen een kantoor en/of lab kunnen huren, is een van de basisontwerppunten geweest voor BrightHouse. Het concept is gebaseerd op een ontwerp, waarin binnen een modulair systeem per gebouw diversiteit en karakter kan worden aangebracht. Het gebouw kan verdeeld worden in drie delen. Het linker en rechter gedeelte dat modulair ingericht kan worden als laboratorium of kantoor en een centraal middengedeelte waar het centrale trappenhuis

met alle gemeenschappelijke voorzieningen de ruggengraat van de gebouwen vormt en zorgt voor een verbindende rol tussen de verdiepingen en verschillende gebruikers. De ingebruikname van het eerste BrightHouse zal rondom de zomer van 2021 zijn.

BrightWorks

Naas BrightHouse wordt gestart met het ontwikkelen van het zogenaamde BrightWorks concept, dat bestaat uit zelfstandige units die schakelbaar zijn. Deze schakelbare units geven invulling rondom de behoefte voor werkplaatsen. Voor de units wordt een basispakket ontwikkeld dat met behulp van een keuzepakket door de klant verder samengesteld kan worden conform de eisen van de klant. Hierbij moet gedacht worden aan bijvoorbeeld het wel of niet toevoegen van een verdiepingvloer of een sectionaalpoort. Dit concept kan gefaseerd per blok gerealiseerd worden, waardoor snel aan de behoeftevraag voldaan kan worden voldaan. Omdat dit concept bestaat uit kleinschaligere gebouwen sluit dit prima aan bij de paviljoenachtige setting die rondom de Villa Flora bedacht is.



Impressie van BrightHouse dat achter de Innovatoren gebouwd wordt.



Impressie van BrightWorks die rondom Villa Flora gebouwd worden.

Wil je zelf bouwen of wil je meer informatie?

Neem dan contact op met Campus Vastgoed Greenport Venlo via +31 77 850 34 50 of mail naar info@greenportvenlo.nl.

Je kunt ook contact opnemen met Brightlands Campus Greenport Venlo via +31 77 850 33 61 of mail naar info.greenportvenlo@brightlands.com.

Growing community



Innoveins
www.innoveins.co



Citaverde College
www.citaverde.nl



Provincie Limburg
www.provincielimburg.nl



Ondernemend Venlo
www.ondernemendvenlo.nl



Mushrooms4Health
www.mushrooms4health.nl



Brite Solar
www.britesolar.com



Mifood
www.mifood.nl



Probotics
www.probotics.nl



Mushroom Valley
www.mushroomvalley.nl



BVB-Substrates
www.bvb-substrates.nl



Brightbox
www.brightbox-venlo.nl



Grassa!
www.grassa.nl



Circular Design Group
www.circulardesigngroup.nl



Boosting Alpha
www.boostingalpha.com



Octinion
www.octinion.com



Vertical Rain Forest
www.verticalrainforest.com



BASF
www.basf.com



Brightlabs
www.brightlabs.nl



Urban Ponics
www.urbanponics.nl



LIOF
www.liof.nl



Pharox
www.pharox.io



Brightlands Venture Partners
www.brightlandsventurepartners.com



Xerox
www.xerox.nl



Arvalis
www.arvalis.nl



Botany
www.botany.nl



VIA Logistics Professional
www.vialogistics.nl



Munckhof
www.munckhof.nl



Blue Engineering
www.blue-engineering.nl



3D visual logistics
www.3dvisuallogistics.com



Cannovex
www.cannovex.com



Ger Driessen Advies
www.gerdriessenadvies.nl



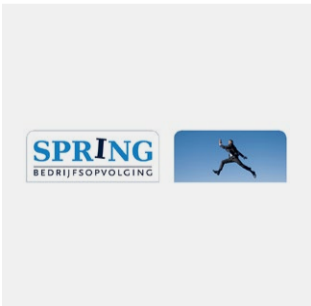
ITSN
www.itsn.nl



Genzai
www.genzai.nl



Vitacress
www.vitacressreal.com



Spring Bedrijfsopvolging
www.springbedrijfsopvolging.nl



Fi&S
www.fi-s.com



Maastricht University
www.maastrichtuniversity.nl



Kipster
www.kipster.nl



Bluehub
www.bluehub.nl



Compas Agro
www.compas-agro.nl



HAS hogeschool
www.hashogeschool.nl



Bio Treat Center
www.biotreatcenter.nl



Quality now
www.qualitynow.nl



Volantis
www.volantis.nl



De Impactfabriek
www.impactfabriek.com



Ramboll
www.ramboll.com



THT New Cool
www.thenewcool.nl



IKL
www.ikl-limburg.nl



BISCI
www.maastrichtuniversity.nl/bisci



Rooth Invest
www.rooth-invest.nl



Yookr
www.yookr.org



Kokkerelli
www.kokkerelli.nl



InkoopAssist
www.inkoopassist.nl



Eco-makelaar
www.eco-makelaar.eu



NovioPonics
www.novioponics.com



Cultus Crop Research
www.cultus.nl



Ontwikkelbedrijf en Vastgoed
Greenport Venlo
www.greenportvenlo.nl



Spirare
www.spirare.org



Profcore
www.profcore.nl



Plattelandscoöperatie
www.plattelandscooperatie.nl



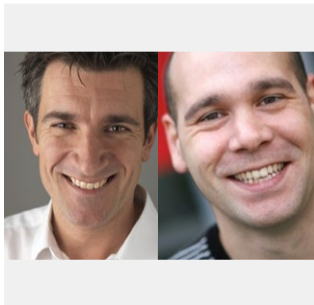
Mielies
www.mielies.nl



Deltastar
www.deltastar-shop.nl



Fontys Venlo
www.fontys.nl/venlo



UM – Leerstoel Jeugd,
Voeding en Gezondheid
www.maastrichtuniversity.nl



Eijdens internet
www.eijdens-internet.nl



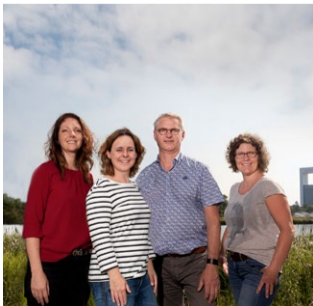
Positive Change
www.lisettevandсандt.com



Rabobank
www.rabobank.nl



Scelta Inside
[www.sceltamushrooms.com/
en/sceltainside](http://www.sceltamushrooms.com/en/sceltainside)



Weemen
www.weemen.nl



Crossroads Limburg
www.crossroadslimburg.com



Frankort & Koning
www.frankort.nl



Scan voor meer info over
onze campusbewoners.

What happened?

Belgisch en Nederlands Limburgse gouverneurs bezoeken Brightlands Campus Greenport Venlo

De provinciale gouverneurs van Belgisch Limburg Herman Reynders (links op de foto) en van Nederlands Limburg Theo Bovens (2^e van links op de foto) bezochten in november 2017 zowel Nederlands Limburg als ook Belgisch Limburg. Een bezoek aan de Brightlands Campus Greenport Venlo stond ook op de agenda. Het idee achter deze bezoeken waren de interessante dingen die Nederlands en Belgisch Limburg te bieden hebben, waardoor de sterke kanten van beide gebundeld kunnen worden.



Opening HEFI labs

Eind mei 2018 werden de HEFI labs van UM Campus Venlo officieel geopend door Brightlands Campus Greenport Venlo, Maastricht University en provincie Limburg. Met deze komst kunnen ondernemers geholpen worden bij voedingsclaims en kan er onderzoek gedaan worden met een smaakcentrum en maagdarmsimulator.

Box-in-Boxen

In januari 2019 werden tegelijk met het Nutritional Concepts Lab (NCL) 21 nieuwe Box-in-Boxen geopend, waardoor 11 nieuwe bedrijven en instituten zich vestigden op Brightlands Campus Greenport Venlo. Hierdoor groeide het aantal bewoners van de campus naar 52. In februari startte de bouw van de derde fase Box-in-Boxen. Deze 16 nieuwe units werden in april opgeleverd. Na de derde fase werd direct gestart met de vierde, en daarmee ook laatste, fase Box-in-Boxen. Na de bouw van deze fase was Villa Flora met 84 boxen van ieder 24 m² boxen nagenoeg vol. In 2020 start de bouw van de nieuwe gebouwen BrightHouse en BrightWorks, zodat de campus kan blijven groeien.

Januari

- Opening: Nutritional Concepts Lab & Box-in-Boxen fase 2
- Lancering: Brightlabs in Venlo lanceert de Micro Sampling Kit

2017

2018

2019

Lodewijk van der Grinten prijs

In december 2017 vond het sponsordiner plaats voor de sponsors van de Lodewijk van der Grinten prijs. De sponsors van deze ondernemersprijs werden bijgepraat over de innovaties op de campus.



Dutch Agri Food Week 2018

Tijdens de Dutch Agri Food Week stonden we stil bij ons voedsel, lieten we zien hoe we het produceren en hoe we met elkaar verspilling kunnen voorkomen. De gehele week werden er verschillende events gehouden op de campus.



Leading the South

De 4^e editie van Leading the South vond in november 2018 plaats in Villa Flora, met als thema 'De Smaak van de Toekomst'. Een bijzonder evenement dat georganiseerd werd door philharmonie zuidnederland.



Februari

- Lancering: Realisatie Bright 5 fieldlabs
- Lancering: Bundeling Community App



Opening NCL lab

Het Nutritional Concepts Lab (NCL) werd in januari 2019 geopend en is een R&D faciliteit voor de verwerking van groenten en fruit tot gepersonaliseerde voedingsproducten. In het lab wordt onderzoek uitgevoerd voor verschillende bedrijven uit de regio.

Microsampling kit

In januari 2019 lanceerde Brightlabs de Micro Sampling Kit, waarmee het vitamine-D gehalte snel en betrouwbaar gemeten kan worden. Eén druppel bloed is genoeg om inzicht te geven over iemands vitamine-D gehalte. Gedurende het jaar werd gewerkt aan een uitbreiding en met de Dutch Food Week in oktober 2019 konden er verschillende vitaminegehalten gemeten worden.



BASF derde aandeelhouder

BASF Vegetable Seeds treedt vanaf 1 januari 2020 toe als derde aandeelhouder van Brightlands Campus Greenport Venlo B.V. De overeenkomst tussen BASF Vegetable Seeds, Brightlands Campus Greenport Venlo en aandeelhouders Maastricht University en provincie Limburg werd op 27 september 2019 ondertekend. Met de komst van deze internationale bedrijfsaandeelhouder werd de publiek-private samenwerking van de Brightlands campus in de agrifood (EU) regio compleet gemaakt. Voor BASF Vegetable Seeds is de deelneming van strategisch belang vanwege de innovaties en het onderzoek rondom Gezonde en Veilige Voeding, Future Farming en Biocircular Economy op de Venlose Brightlands campus. BASF kijkt uit naar de samenwerking op het gebied van research en development en ziet mogelijkheden voor co-creatie van nieuwe groenteconcepten.

Bekendmaking hoogleraren Leerstoel Jeugd, Voeding en Gezondheid

Edgar van Mil (links) en Remco Havermans (rechts) zijn tijdens de Dutch Food Week gepresenteerd als bijzonder hoogleraren 'Jeugd, Voeding en Gezondheid' verbonden aan de Maastricht University in Venlo. De thuisbasis is Brightlands Campus Greenport Venlo. Thema's binnen de nieuwe leerstoel zijn gezonde voeding en het effect op het lichaam, psychologische kennis, marketing en de ontwikkeling van nieuwe producten. De nieuwe leerstoel is fulltime en mogelijk gemaakt door investeringen van het bedrijfsleven: Scelta Mushrooms, ZON fruit & vegetables, BASF, Seacon Logistics en regionale Rabobanken. Kids University for Cooking participeert als field LAB met educatieve voedingsprogramma's voor kinderen. Brightlands Campus Greenport Venlo is de thuisbasis voor de leerstoel 'Jeugd, Voeding en Gezondheid'.



Maart

- Lancering: BISCI
- Event: Future Farming Event

Mei

- Event: GROW! 2019
- Project: Start samenwerking OGVO d.m.v. profielwerkstukken
- Project: Start agrEUfood
- Lancering: Box-in-boxen fase 3

Juli

- Project: Bright 5 officieel van start

September

- Bekendmaking: derde aandeelhouder: BASF
- Project: Start 'Op weg naar een grensoverschrijdende Agropole'

November

- Lancering: Test & Taste Center

> 2020

April

- Project: Waarde(n) van Groenten en Fruit officieel van start

Juni

- Lancering: Box-in-boxen fase 4

Augustus

- Bekendmaking: uitbreiding BCGV BrightHouse & BrightWorks

Oktober

- Event: Dutch Food Week
- Bekendmaking: hoogleraren Leerstoel 'Jeugd, Voeding & Gezondheid'

December

- Event: Eindejaarsontbijt
- Project: Waarde van Limburgs Fruit

BISCI

De logistiek is in Limburg van groot belang. Om een leidende positie te behouden is voortdurend innovatie nodig. Daarom sloegen Universiteit Maastricht en provincie Limburg de handen ineen om de logistieke hotspot van Europa verder te laten groeien. De twee instanties richtten het Brightlands Institute for Supply Chain Innovation (BISCI) op. Dit kennisinstituut vestigde zich in de zomer van 2019 op de campus en moet leiden tot innovatieve supply chain oplossingen. BISCI werkt vanuit een holistische visie op supply chain-management. Daarbinnen onderscheidt het instituut vier invalshoeken: logistiek, operations, inkoop en marketing.

Future Farming Event

In april 2019 vond het Future Farming Event plaats. Gedurende dit evenement werden pitches voorgedragen en werden 150 bezoekers meegenomen in de toekomst en innovaties van agro en techniek.



GROW! 2019

Tijdens GROW! Presenteerden meer dan 40 studenten van CITAVERDE College, HAS, Fontys, Maastricht University en Hogeschool Zuyd hun onderzoeksprojecten en resultaten aan het bedrijfsleven. Tijdens dit event was er volop gelegenheid om nieuwe producten te proeven, ideeën te ontdekken en vooral om meer informatie te krijgen over de projecten van studenten. Er werd een prijs uitgereikt voor 'Beste Studenteninitiatief 2019' en de winnaars mochten allemaal één dag de stoel van een CEO overnemen. Verder werd ook de publieksprijs voor 'Beste Product' uitgereikt. De winnaar was het project 'Oat it', een alternatief voor kwark.

Eindejaarsontbijt

Aan het eind van 2019 werd in Villa Flora op de Brightlands Campus Greenport Venlo het jaar goed afgesloten met de community. Onder het genot van een heerlijk ontbijt werd geluisterd naar pitches van verschillende (nieuwe) bewoners met vooruit- en terugblikken.



> Upcoming 2020



BL.INC

Startersprogramma voor agrifood ondernemers

Ondernemers in de agrifood sector kunnen zich voortaan drie maanden lang intensief laten begeleiden bij het opzetten of uitbouwen van hun bedrijf. BL.INC is de naam van dit zogenoemde incubatie- en acceleratieprogramma met als doel innovatieve ondernemers te helpen een schaalbaar en kansrijk bedrijf te worden. Het programma start in maart 2020 op de Brightlands Campus Greenport Venlo. BCGV is voor start-ups of spin-offs de ideale locatie en springplank om op het gebied van Gezonde en Veilige Voeding, Future Farming en Biocircular Economy nieuwe innovatieve ideeën te verwezenlijken. Op de campus hebben deelnemers direct toegang tot het netwerk van experts van veel kennispartners, tot de faciliteiten op het gebied van research- en development en krijgen ze advies van business developers. Dat alles maakt de campus een inspirerende ontmoetings- en werkplek met voldoende kantoorruimte. BL.INC wordt georganiseerd door verschillende partners op de campus.

Sustainable Food Initiative

Een nieuwe generatie van duurzame, veilige, gezonde en lekkere voedingsmiddelen waarbij grondstoffen volledig worden benut in een duurzame voedselproductie. Dat is het doel waar de partners, groot en klein, van het Sustainable Food Initiative (SFI) zich achter scharen. Binnen de SFI community zijn vier fieldlabs verspreid door Nederland actief op gebied van eiwitten, verpakkingen, inhoudstoffen en processingtechnieken. Een fieldlab is een praktijkomgeving waar bedrijven en kennisinstellingen gezamenlijk doelgericht innovatieve producten en technieken ontwikkelen, testen, valideren en implementeren. Brightlands Campus Greenport Venlo vertegenwoordigt het fieldlab rondom inhoudstoffen, voeding en gezondheid. Door de individuele fieldlabs met elkaar te verbinden kan op nieuwe manieren samen worden gewerkt en innovatie versneld worden. Waarbij toegewerkt wordt naar nieuwe oplossingen en technologieën voor een duurzame en circulaire economie.



Test & Taste Center

Brightlands Campus Greenport Venlo ontwikkelt een Test & Taste Center; een smaakcentrum voor concept- en productontwikkeling, waar bedrijven smaaktesten kunnen uitvoeren bij diverse doelgroepen.

Een bedrijf dat voedingsmiddelen ontwikkelt weet als geen ander dat de mening van de consument belangrijk is als het gaat om de smaak van een product. Om het product succesvol in de markt te zetten moeten smaak, geur en textuur van een voedingsmiddel aansluiten bij de wensen van de consument.

Het onafhankelijke Test & Taste Center coördineert en verzorgt de uitvoering van de smaaktesten voor concept- en productontwikkeling. Hier worden gevalideerde smaaktesten uitgevoerd binnen een R&D faciliteit met een grootschalig consumentenpanel of een getraind smaakpanel. Daarnaast zijn er mogelijkheden voor vervolgonderzoek binnen 'Healthy Eating and Food Innovation' en inhoudsstoffenanalyse.

Voor meer informatie kun je contact opnemen via +31 77 850 33 61 of mail naar info.greenportvenlo@brightlands.com

Gezond, gezonder, gezondst

Op weg naar de gezondste regio van Nederland



Hoe mooi zou het zijn als in 2025 Noord-Limburg de gezondste regio van Nederland is? De ideale plek om te wonen, werken en recreëren? Acht gemeenten en de provincie Limburg zetten hier samen de schouders onder.

Een gezonde regio willen we allemaal. Een regio waarin iedereen mee kan doen. Een vitale plek vol innovatieve bedrijven en banen waar mensen zich thuis voelen. In 2025 moet het zover zijn: dan willen de gemeenten Gennep, Mook en Middelaar, Horst aan de Maas, Peel en Maas, Venray, Venlo, Beesel en de provincie dat Noord-Limburg de gezondste regio van Nederland is. Ze steken hier samen zo'n 40 miljoen euro in.

De gemeenten hebben met elkaar een investeringsagenda gemaakt om de regio 'gezonder' te maken op het gebied van ondernemen, gezondheid, toerisme, landbouw, logistiek en energie. De provincie ondersteunt deze ambitie van de regio. Als concrete projecten zijn de ontwikkeling van Brightlands Campus Greenport Venlo, de arbeidsmarkt van de toekomst, vrijetijdseconomie in een vitaal landschap, verduurzaming van land- en tuinbouw, nieuwe mogelijkheden voor vrijkomende agrarische bebouwing, duurzame mobiliteit en aandacht voor water, veiligheid en duurzame energieopwekking in de agenda opgenomen. De volgende stap is om samen met een groot aantal partners uit de regio concrete investeringsvoorstellen te maken, die dit voorjaar worden gepresenteerd. Met een doel: van Noord-Limburg de gezondste regio van Nederland maken.

Regiodeal Noord-Limburg

Naast de investering van de acht gemeenten en de provincie, vraagt Limburg ook een financiële impuls van het rijk om de brede welvaart in Noord-Limburg te versterken. De provincie Limburg en de regio hebben samen met een groot aantal partners een voorstel gemaakt om een bijdrage te leveren aan een gezond, ondernemend en veilig Noord-Limburg. In het voorstel draait het onder andere om Future Farming, het vinden van slimme oplossingen op het gebied van land- en tuinbouw. Daarnaast moet er geld naar de gezondheid van inwoners en het behouden en aantrekken van talent. Als vierde staan er investeringen gepland in een veilige, leefbare omgeving onder meer door de aanpak van criminaliteit.

Broedplaats

Brightlands Campus Greenport Venlo is het kristallisatiepunt rondom kennis-ontwikkeling en innovatie binnen de gezondste regio. De jonge campus huisvest (begin 2020) meer dan 70 ondernemers en instellingen, die actief zijn op thema's als Gezonde en Veilige Voeding, Future Farming en Biocircular Economy. Deze thema's sluiten goed aan op de ambities van de gemeenten en de provincie. De afgelopen jaren zijn er flinke investeringen gedaan in moderne onderzoeksfaciliteiten en laboratoria. Onderwijsinstellingen zoals Citaverde College, Fontys Venlo, HAS Hogeschool en Maastricht University hebben een vaste plek op de campus en ondernemers kloppen bij de campus aan met hun vragen over productontwikkeling, teelt en inhoudsstoffen. De campus speelt een belangrijke rol als het gaat om Gezonde en Veilige Voeding, Future Farming en Biocircular Economy.

Op weg naar Noord-Limburg als de gezondste regio van Nederland!



Ilse van Lier
Millennial (generatie Y)

Ria Joosten
Babyboomer

Jonas Verhoeckx
Generatie Z

Bart Kuijpers
Generatie X

‘GEZONDE VOEDING MOET GEWOON WORDEN’

Gezond leven, gezonde voeding, er komt steeds meer aandacht voor. Maar wat is dat eigenlijk, gezonde voeding? Vier generaties geven hun mening: scholier Jonas Verhoeckx, studente Ilse van Lier en de ondernemers Ria Joosten en Bart Kuijpers.



Gezond leven is natuurlijk meer dan alleen aandacht voor gezonde voeding. Dat betekent ook regelmatig bewegen, wellicht een jaarlijkse check-up bij de arts, niet roken en drinken. Maar gezonde voeding is natuurlijk wel een belangrijk aspect van gezond leven.

Champignonburger

Voor Jonas Verhoeckx is gezond eten onder andere voeding die vers wordt bereid. Nee, friet is niet echt gezond, maar mag zo nu en dan. 'Ik vind dat je ook af en toe iets mag eten wat minder gezond is. Wel hebben we tijdens de bezoeken aan Kokkerelli geleerd dat je altijd kunt kijken of er een gezond alternatief is. Zoals een champignonburger in plaats van een cheeseburger.' Ilse eet vegetarisch en denkt dat een vegetarisch eetpatroon goed aansluit bij wat onder gezond eten wordt verstaan. 'Maar volgens mij is het ook met mate eten en vooral zorgen voor variatie.'

Balans

Ria Joosten wijst eveneens op de variatie, op een goede balans tussen voedingsstoffen als vitaminen, eiwitten en koolhydraten. 'Tijdens mijn opleiding was daar veel aandacht voor: let op wat je binnenkrijgt. Veel vezels is goed, bepaalde vetten ook, maar beperk de suikers.' De omslag naar een gezonder eetpatroon begint wat kinderen betreft niet alleen bij de ouders, zegt ze. 'Scholen spelen daar eveneens een belangrijke rol. Maar nog te veel mensen kiezen voor het gemak, de kant-en-klaar maaltijd, lezen de etiketten niet en beseffen niet wat ze allemaal binnen krijgen.' Bart Kuijpers stelt dat gezonde voeding pas gezond is als het in het lichaam wordt opgenomen. 'Je kunt wel rauwe wortel eten, maar als je te eenzijdig eet, als de stoffen uit die wortel niet in het lichaam worden opgenomen, is het resultaat nihil. Dus ja, variatie is van belang, denk aan de vroegere schijf van vijf.'

Leren

Het bewust kiezen voor gezonde voeding kan van persoon tot persoon verschillen. De een krijgt het van thuis uit mee, de ander wordt door de naaste omgeving gestimuleerd, een derde door iets wat hij of zij hoort of leest. Bij Ilse was het een combinatie. 'Thuis was gezonde voeding zeker een aandachtspunt. Tijdens mijn studententijd ben ik

me er verder in gaan verdiepen en ben ik bijvoorbeeld veel gevarieerder gaan koken.' Bij Jonas is de thuissituatie eveneens een plek waar bewust wordt gekeken naar een gezond voedingspatroon. 'Soms eet je iets wat je niet meteen lekker vindt, maar je kunt leren iets lekker te gaan vinden.'

Gezondheidsdag

Ria vindt dat scholen, naast de ouders, zeker moeten wijzen op het belang van een gezond voedingspatroon. Maar de overheid moet, zegt ze, eveneens een steentje bijdragen. 'Het is wel een kwestie van stimuleren, niet van moeten. Dat de overheid dan de BTW op groenten en fruit verhoogt, vind ik een verkeerd signaal.' Ilse geeft vervolgens aan dat beschikbaarheid ook een rol speelt. 'Zorg ervoor dat er gezonde alternatieven aanwezig zijn. Bijvoorbeeld in de schoolkantine.' Die zijn er in de kantine van het Valuas College wel, reageert Jonas, maar beperkt. 'Het merendeel van het aanbod bestaat uit ongezonde snacks. Wel wordt met kleurenstickers aangegeven hoe gezond of ongezond iets is. En in de loop van het jaar is er een aantal malen een gezondheidsdag.'

Leeftijdgerelateerd

Veel te weinig, laat Ria weten. Zij legt uit dat ze met haar bedrijf de catering in het gemeentehuis van Venray verzorgt. 'Daar begonnen we ook met die kleuren. Maar zijn we stap voor stap overgegaan op gezondere alternatieven. En de medewerkers zijn er in meegegaan. Waardoor er nu veel gezonder wordt gegeten dan enkele jaren geleden.' Bart denkt dat kiezen voor gezonde voeding vaak leeftijdgerelateerd is. 'Jongeren, pubers hebben er wat minder oog voor. Daar spelen de fastfood-bedrijven met handige mediacampagnes op in. Bovendien, sommige smaken ga je pas op latere leeftijd waarderen.'

Versproducten

Het aantal mensen dat bewust toewerkt naar een gezonder eetpatroon stijgt, zo veel wordt Ria wel duidelijk uit alles wat ze hoort en leest. 'Maar je ziet wel een tweedeling ontstaan. Er is een groep die absoluut geen aandacht heeft voor wat er in hun eten zit en waar het vandaan komt. Terwijl ook in supermarkten voldoende gezonde producten te krijgen zijn. Het is jammer dat veel kinderen die versproducten niet eens meer kennen, niet weten wat spinazie of een sperzieboon is.' 'Maak gezonde voeding gewoon', vervolgt Bart. 'Het kan, je ziet het al tijdens feestjes. In plaats van zoute stengels en chips, tomaatjes en plakjes slangkomkommer



‘Sommige smaken ga je pas op latere leeftijd waarderen.’

of zoiets. Door allemaal dat soort kleine veranderingen ga je stapje voor stapje naar een gezondere maatschappij.'

Spuitsvlees

Zou dat binnen tien jaar kunnen lukken? En wat eten we dan? Jonas haalt zijn schouders op. 'Misschien wel geen echt vlees meer maar spuitsvlees.' Uit zijn blik blijkt dat hij er niet naar uitkijkt. Ilse verwacht een voedingspatroon dat steeds persoonlijker wordt, afgestemd op de behoefte van het individu. Bart denkt dat 10 jaar een te korte periode is voor een grote verandering. 'Denk eerder aan 20 jaar. Over 10 jaar zie je wel meer flexitariërs.' Maar die zijn nu al in opkomst, stelt Ria tot besluit. 'Je ziet nu al een beweging van mensen die minder vlees eten, kiezen voor vleesvervangers en ook op andere zaken letten. Het gaat waarschijnlijk sneller dan we ons kunnen voorstellen.'

Jonas Verhoeckx zit op het Valuas College, en doet vwo-plus. Tijdens zijn basisschoolperiode bezocht hij meerdere malen Kokkerelli Kids University for Cooking waar jongeren kennis maken met allerlei aspecten van gezonde voeding, van kweek en verwerking tot bereiding.

Ilse van Lier volgt aan de Universiteit Maastricht de opleiding Health Food Innovation Management. Samen met enkele medestudenten ontwikkelde ze Oat It, een veganistische kwark waarvan het bedoeling is dat die op termijn in de markt wordt gezet.

Ria Joosten is directeur/eigenaar van Ria Joosten Catering & Evenementen, een bedrijf met twee takken. Enerzijds bedrijfscatering, anderzijds de dagcatering bij het CIRO Expertisecentrum. Gezonde voeding en de beleving rondom voeding en de bereiding ervan zijn belangrijke speerpunten van het bedrijf.

Bart Kuijpers is oprichter en directeur van Brightlabs. Brightlabs is een analyselaboratorium dat onderzoek doet naar gezonde voeding en bioactieve stoffen, zoals vitaminen en mineralen, in die voeding.

‘Te veel mensen kiezen voor het gemak, de kant-en-klaar maaltijd.’

